

XIMEA Windows ソフトウェア パッケージ



Windows

XIMEA Windows ソフトウェア パッケージ

パッケージの内容物

インストール ガイドライン

ベータ バージョン

Linux バージョン

注

無人インストール

Borland C++ ビルダ

インストール ソース ファイルの解凍

Legacy レガシー

XIMEA Windows ソフトウェア パッケージは、次の環境で実行できるインストーラーです。:

Microsoft Windows 11,
Microsoft Windows 10,
Microsoft Windows 7,
Microsoft Windows 2008 R2.

パッケージの内容物

XIMEA カメラ ファミリ CB、MC、MT、MQ、MU、MX のオペレーティング システム用ドライバー:

- Windows 7 x86, x86-64
- Windows 10 x86, x86-64
- Windows Server 2008 R2 x86-64
- API (**xiAPI**, **xiAPI.NET**, **GenTL**, **Python**, **OpenCV**)
- Programming samples
- Libraries (**National Instruments LabVIEW**, **DNG Store**)
- XIMEA CamTool**
- xiCOP**

参照:

**GPU Software for Machine Vision Cameras,
Realtime image processing on NVIDIA GeForce RTX 2080ti**

インストールガイドライン

- 1) 管理者権限があることを確認してください
- 2) ダウンロード



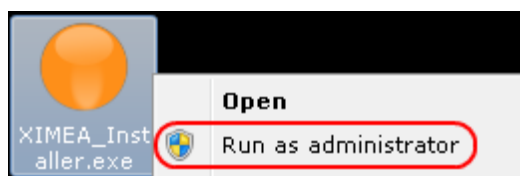
XIMEA Windows Software Package - LTS インストーラー。十分なテストを実施したメジャーリリースです。最新のカメラ モデルや機能のサポートが含まれていない場合があります。

或いは

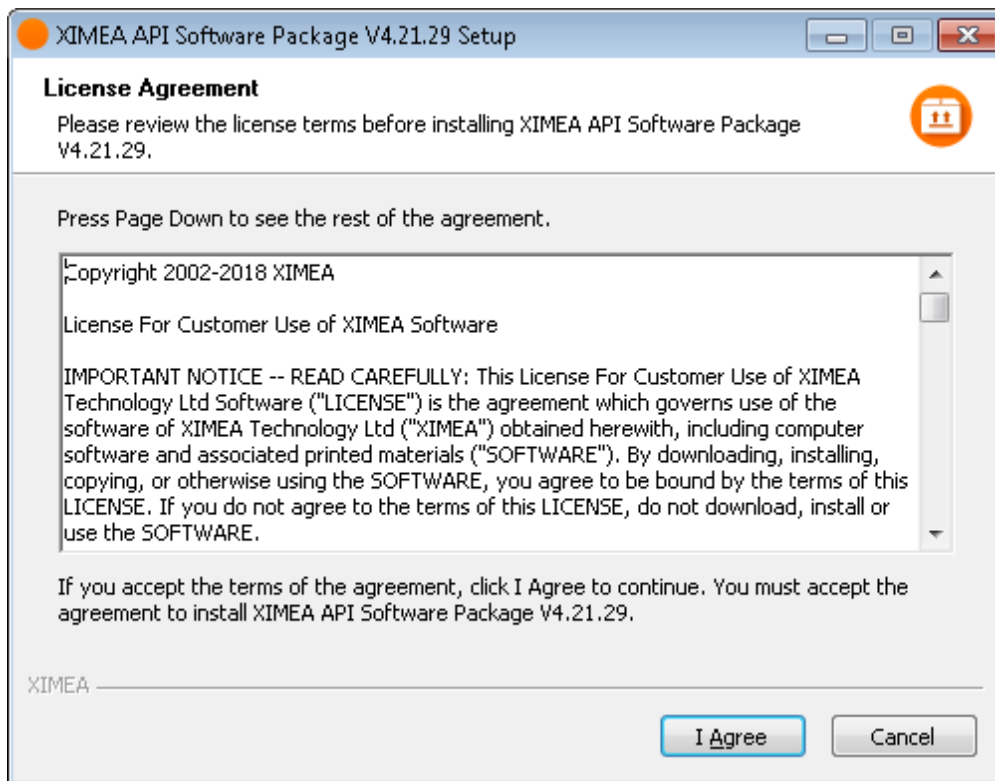


XIMEA Windows Software Package - Beta インストーラー。最新の API アップデートが含まれています。最新のカメラ モデルと機能をサポートします。

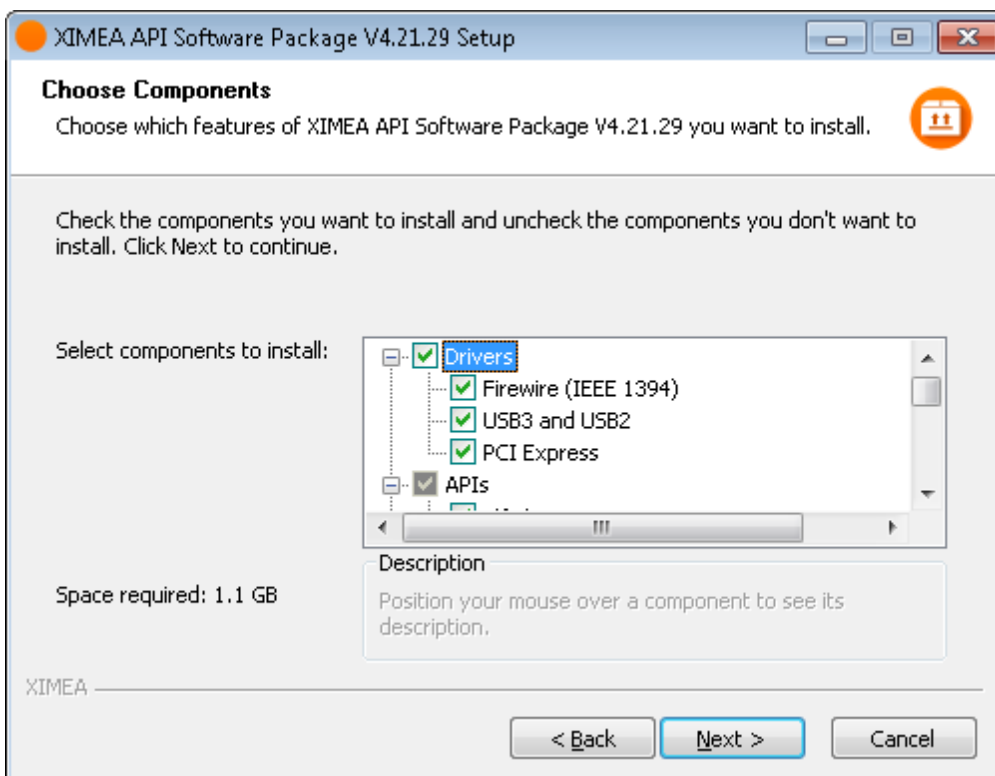
- 3) ダウンロードしたファイルを右クリックし、「管理者として実行」を使用します。



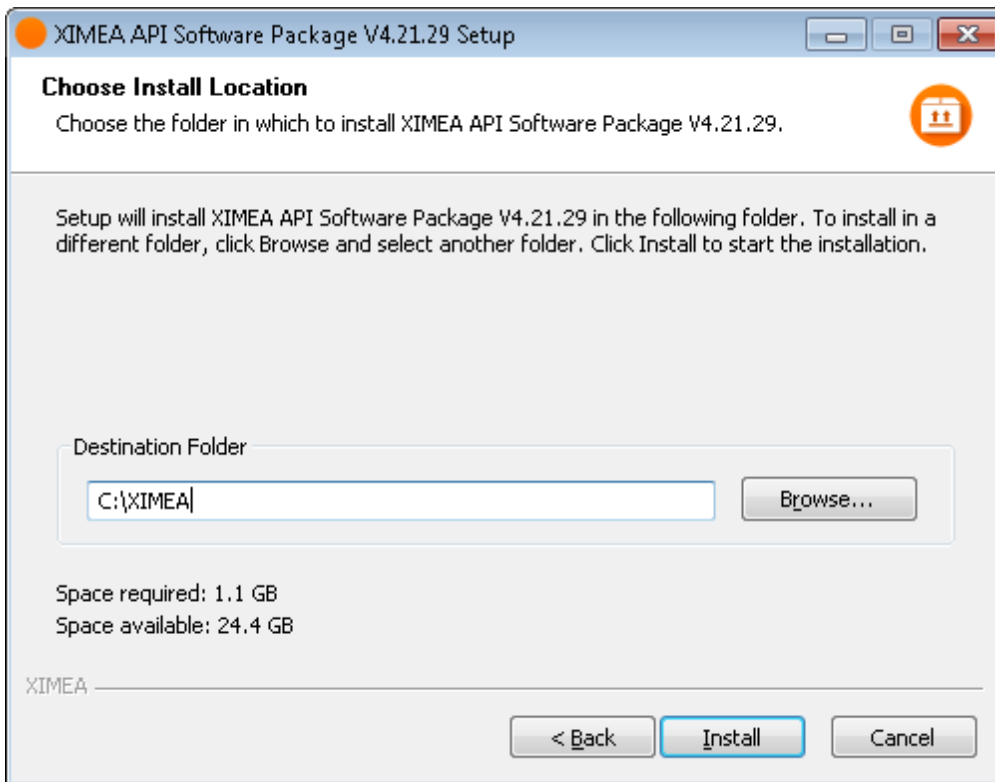
4) ライセンス契約書を読んで同意します。



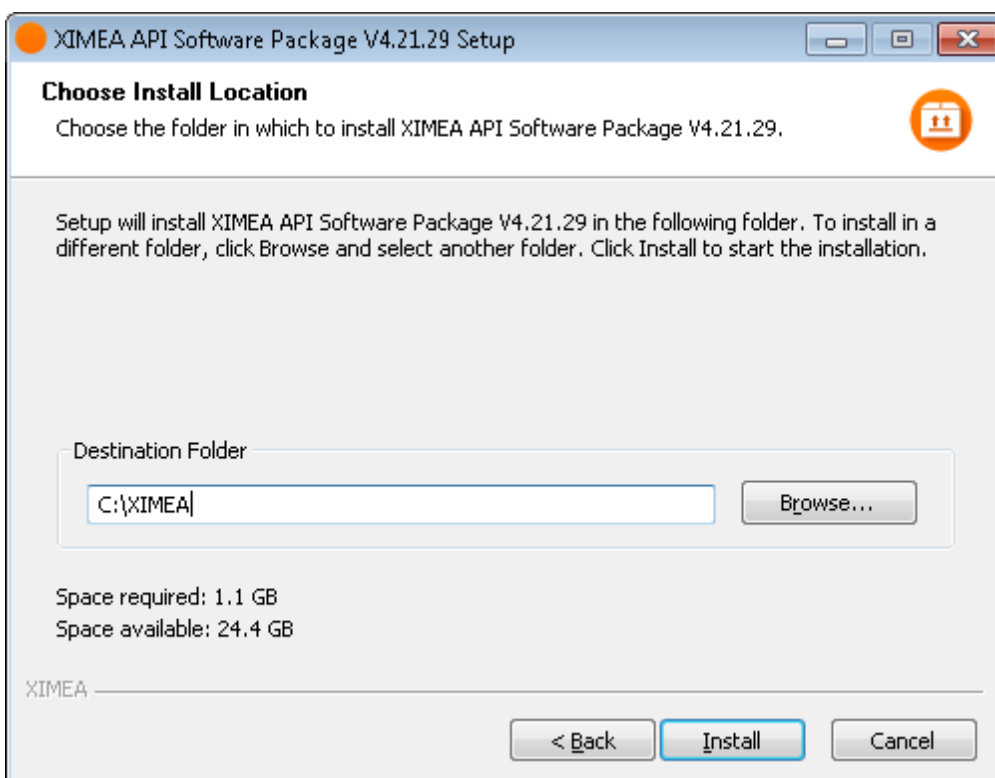
5) インストールするソフトウェア コンポーネントを選択します。インストールしないコンポーネントのチェックを外すこともできますが、すべてチェックしたままにしておくことをお勧めします。



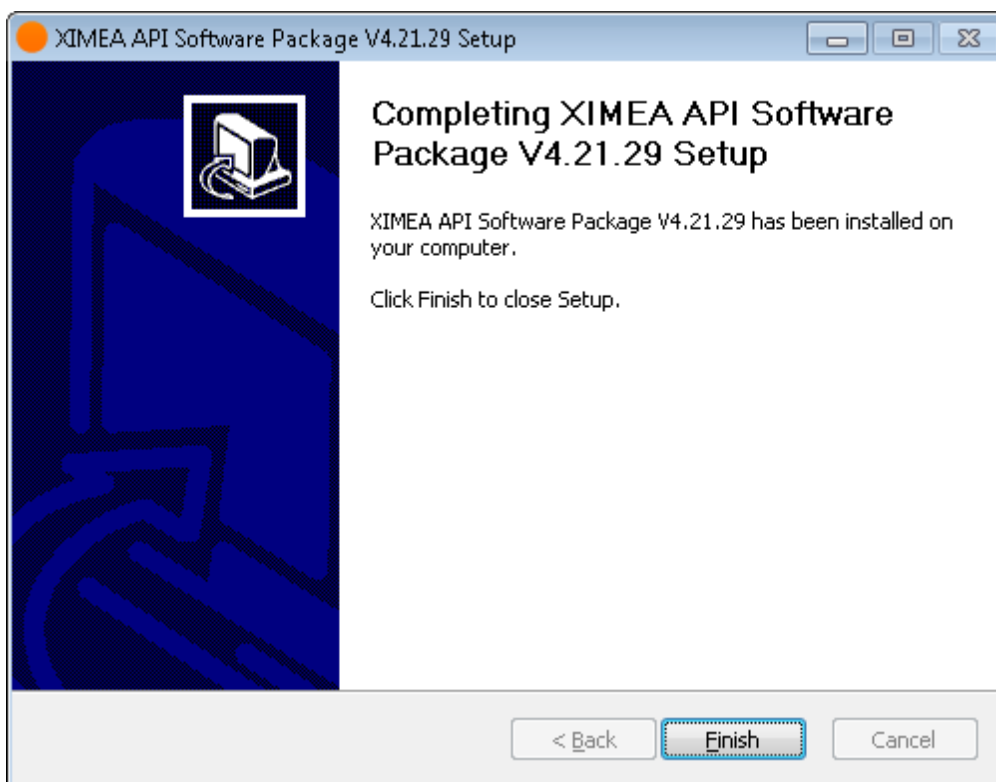
6) インストール場所を指定します。—デフォルトの場所をそのままにすることも、希望する場所に変更することもできます。



7) これで、XIMEA Windows ソフトウェア パッケージは、ファイルのコピー、システム変数の更新、および必要に応じてドライバーのインストールを開始します。



8) インストールが完了しました。



9) システム環境変数を変更すると、システムの再起動が必要になる場合があります。すぐに再起動する場合は、「今すぐ再起動」オプションを選択し、そうでない場合は「後で手動で再起動する」を選択します。

注: レガシーソフトウェアパッケージは[ここに](#)あります。

ベータ版

最新の変更は**ベータ版 Beta Version**としてリリースされます。

この[ショートリンク](#)を使用して直接ダウンロードすることも可能です **Short link**

Linux version

同様のLinuxソフトウェアパッケージもあります **Linux Software Package**

Notes

無人インストール

無人インストールXIMEA APIインストーラーを使用してパッケージをインストールすることができます。

Unattended Installation XIMEA API Installer

Borland C++ builder

xiapi .lib ファイルは、Visual C++ から C++Builder に変換する必要があります。変換は、xiapi .dll から Borland C++ への C++ Builder 互換の xiapi .lib を生成するツールである IMPLIB を使用して行うことができます。使用方法: **IMPLIB -a xiapi32.lib xiapi32.dll。**

インストールソースファイルの解凍

XIMEA API ソフトウェア パッケージのインストール ファイルを現在のディレクトリに**解凍**し、これらのファイルに基づいて独自のインストーラーを作成することができます。

Legacy レガシー

参考までに、ソフトウェア パッケージの旧バージョンは[ここ](#)に保存されています。

注意：このウェブサイトで使用されている製品名は識別目的のみであり、各社の商標である場合があります。

すべてのロゴおよび商標は、それぞれの商標所有者の財産です。その他の権利はすべて留保されています。

XIMEA Windows Software Package



XIMEA Windows Software Package

Package contains

Installation Guidelines

Beta versions

Linux version

Notes

- Unattended Installation

- Borland C++ builder

- Unpacking installation source files

- Legacy

XIMEA Windows Software Package is an installer, that can run on:

Microsoft Windows 11,
Microsoft Windows 10,
Microsoft Windows 7,
Microsoft Windows 2008 R2.

Package contains

Drivers of XIMEA camera families CB,MC,MT,MQ,MU,MX for operating systems:

- Windows 7 x86, x86-64
- Windows 10 x86, x86-64
- Windows Server 2008 R2 x86-64
- API (xiAPI, xiAPI.NET, GenTL, Python, OpenCV)
- Programming samples
- Libraries (National Instruments LabVIEW, DNG Store)
- XIMEA CamTool**
- xiCOP**

See also:

**GPU Software for Machine Vision Cameras,
Realtime image processing on NVIDIA GeForce RTX 2080ti**

Installation Guidelines

1) Be sure that You have Administrator privileges

2) Download

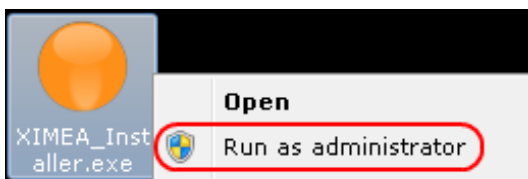


XIMEA Windows Software Package - Long Term Support - LTS installer. Major release with in-depth testing, may not contain support for the latest camera models or

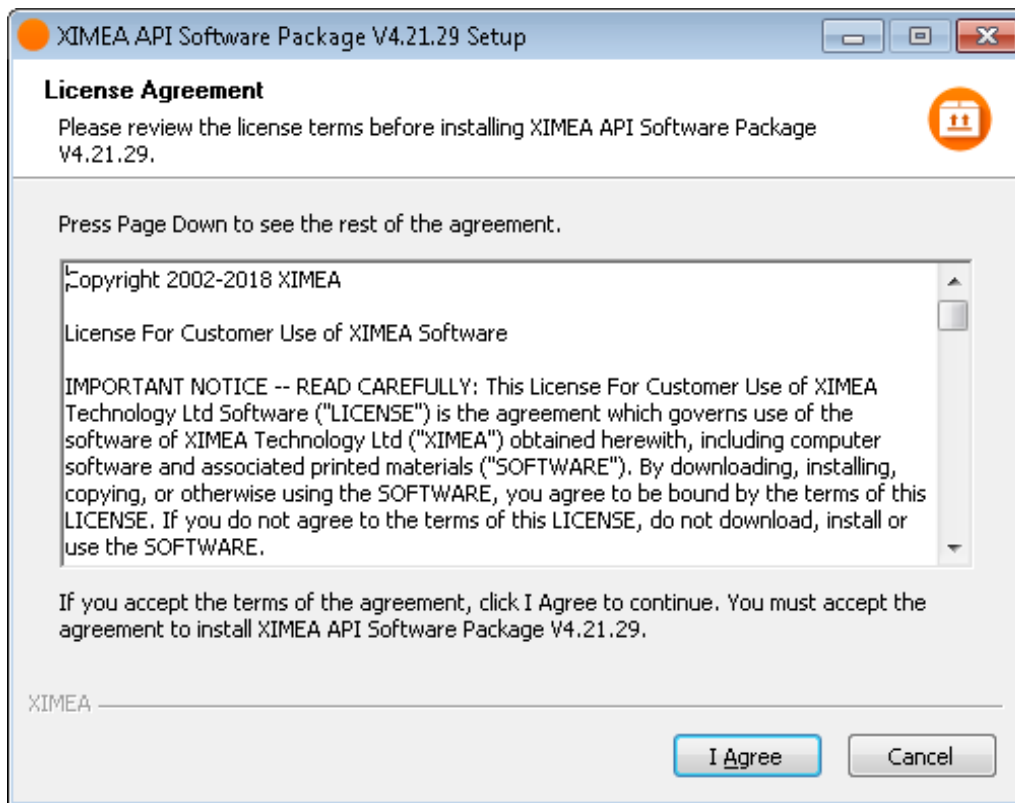


XIMEA Windows Software Package - Beta installer. It contains most recent updates of API. Supports the latest camera models and features.

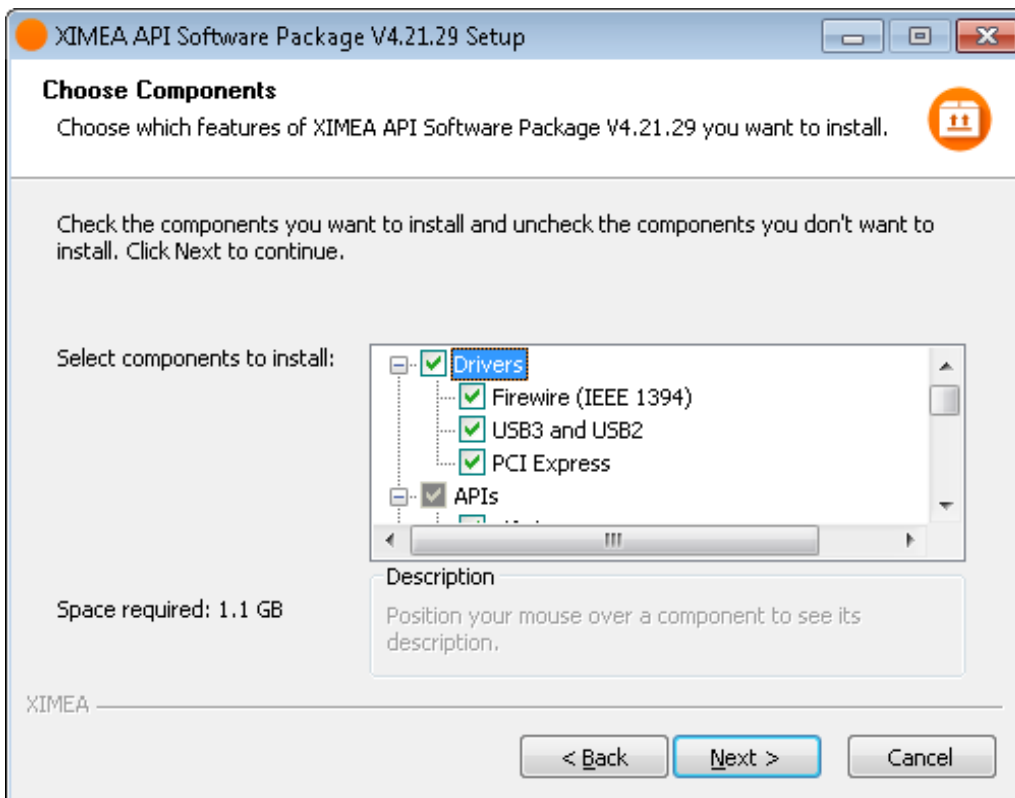
3) Click right mouse button on the downloaded file and use "Run as administrator"



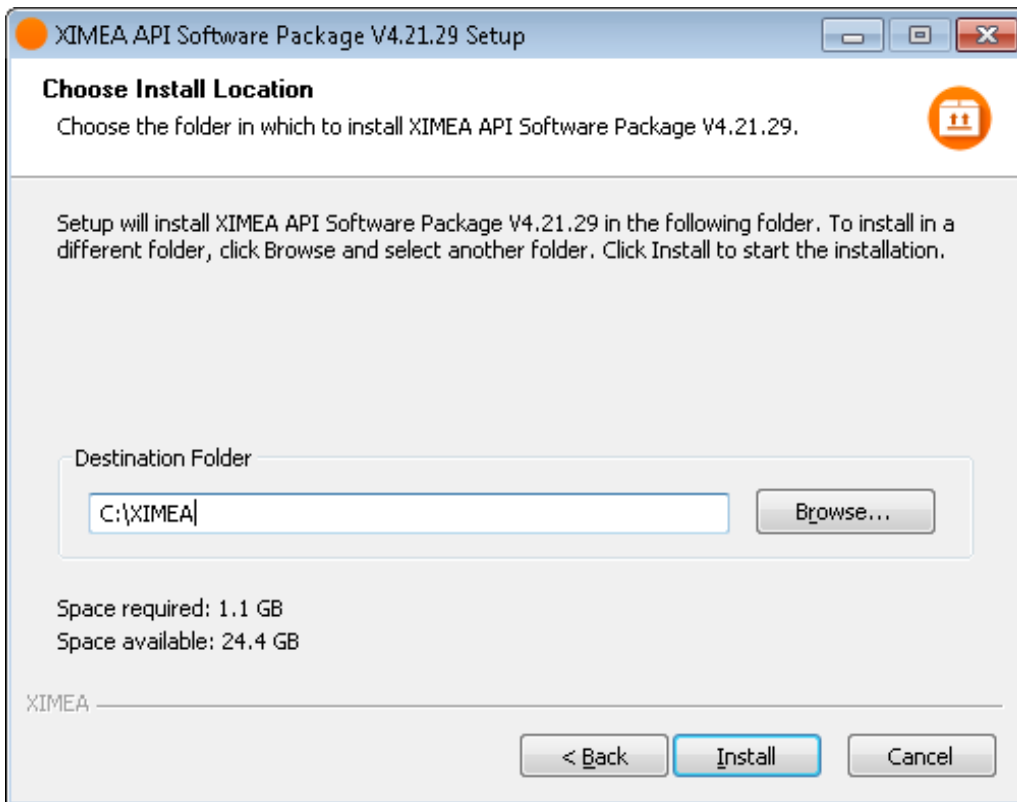
4) Read the License Agreement and Accept it.



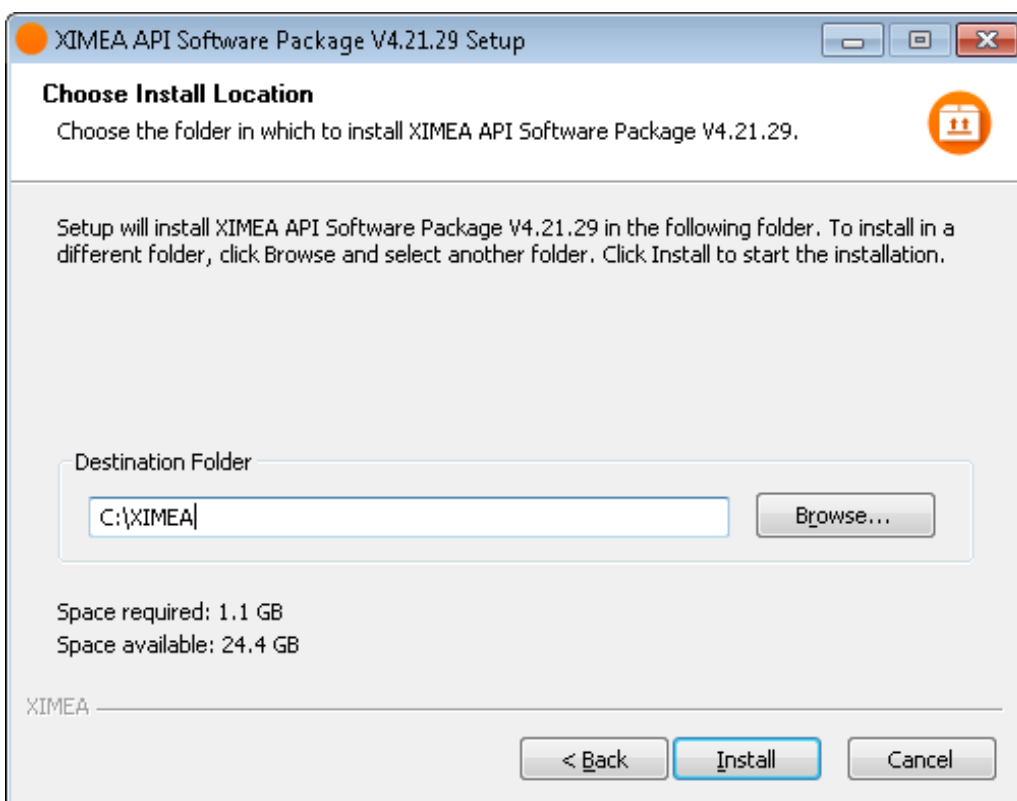
5) Select the Software components you want to install. You can uncheck the components you don't want to install, but it is recommended to leave them all checked.



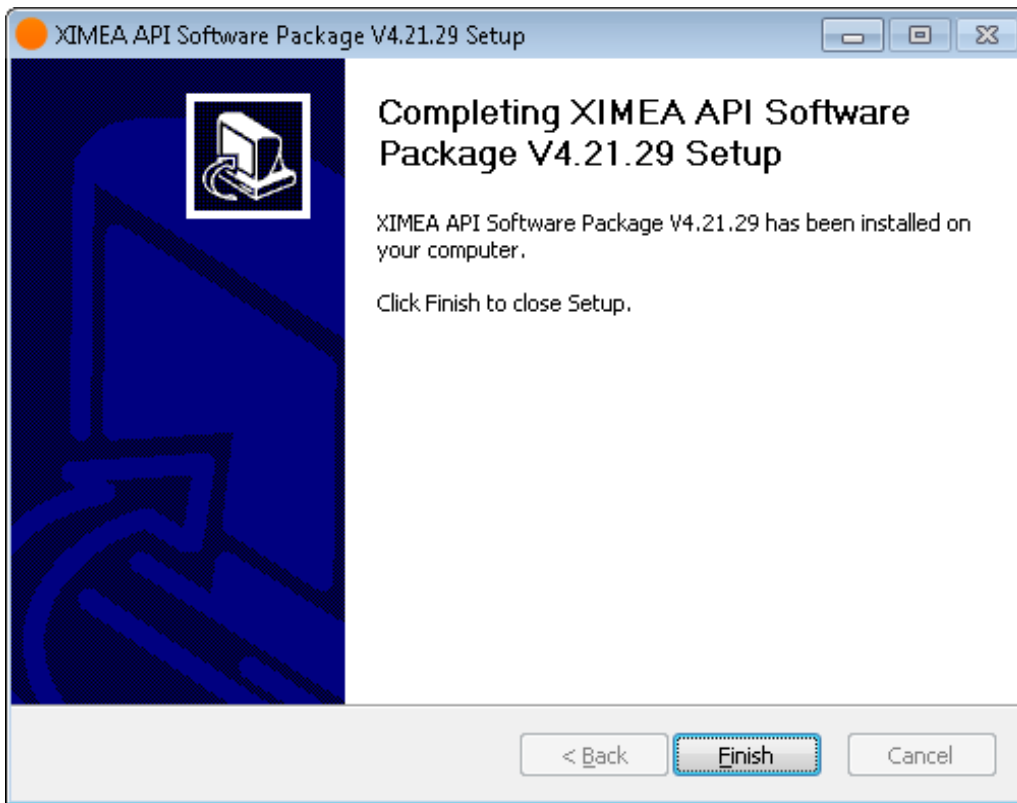
6) Specify the install location - you can leave the default location or change it to your desired location.



7) Now the XIMEA Windows Software Package should start copying files, updating System Variables and installing drivers if necessary.



8) Installation is completed.



9) Changes to System Environment Variables may require a system reboot. If you want to reboot immediately select 'Reboot Now' option, otherwise select 'I want to manually reboot later'.

Note: Legacy software packages can be found [here](#)

Beta versions

The latest changes are released as **Beta Version**.

It is also possible to download directly using this [Short link](#)

Linux version

We also have similar [Linux Software Package](#)

Notes

Unattended Installation

It is possible to install the package with [Unattended Installation XIMEA API Installer](#)

Borland C++ builder

The xiapi .lib file requires conversion from Visual C++ to C++Builder. Conversion can be done by using IMPLIB - a tool which generates a C++ Builder compatible xiapi .lib from xiapi .dll to Borland C++. Usage: **IMPLIB -a xiapi32.lib xiapi32.dll**.

Unpacking installation source files

It is possible to [Unpack XIMEA API Software Package](#) installation files into the current directory to make own installer based on these files.

Legacy

For Your reference - legacy versions of the Software Packages are stored [here](#) .

Note: Product names used in this web site are for identification purposes only and may be trademarks of their respective companies.

All logos and trademarks are the property of the respective trademark owners. All other rights reserved.